



TARSUS
ÜNİVERSİTESİ

SAĞLIK BİLİMLERİ FAKÜLTESİ

2024 YILI

FAALİYET RAPORU

İÇİNDEKİLER

BİRİM YÖNETİCİ SUNUŞU.....	3
I- GENEL BİLGİLER.....	4
A- Mısyon ve Vızyon.....	4
B- Yetki, Görev ve Sorumluluklar.....	4
C- İdareye İlişkin Bilgiler.....	5
1- Fiziksel Yapı.....	5
2- Teşkilat Yapısı.....	7
3- Teknoloji ve Bilişim Altyapısı	10
4- İnsan Kaynakları	12
5- Sunulan Hizmetler	17
6- Yönetim ve İç Kontrol Sistemi	21
II- AMAÇ ve HEDEFLER	23
A- Temel Politika ve Öncelikler	23
B- İdarenin Stratejik Planında Yer Alan Amaç ve Hedefler.....	23
III- FAALİYETLERE İLİŞKİN BİLGİ VE DEĞERLENDİRMELER	24
A- Mali Bilgiler	24
1- Bütçe Uygulama Sonuçları	24
2- Temel Mali Tablolara İlişkin Açıklamalar.....	25
3- Mali Denetim Sonuçları	25
4- Diğer Hususlar.....	25
B- Performans Bilgileri	26
1- Program, Alt Program, Faaliyet Bilgileri.....	26
2- Performans Sonuçlarının Değerlendirilmesi.....	28
i. Alt program hedef ve göstergeleriyle ilgili gerçekleşme sonuçları ve değerlendirilmeler	28
ii. Performans denetim sonuçları.....	28
3- Stratejik Plan Değerlendirme Tabloları.....	29
4- Performans Bilgi Sisteminin Değerlendirilmesi.....	32
IV- KURUMSAL KABİLİYET ve KAPASİTENİN DEĞERLENDİRİLMESİ	33
A- Üstünlükler	33
B- Zayıflıklar	33
C- Değerlendirme	33
V- ÖNERİ VE TEDBİRLER	33
EKLER.....	34

BİRİM YÖNETİCİ SUNUŞU

Sağlık Bilimleri Fakültesi, 8 Ocak 2020 tarihli Resmi Gazete’de yayımlanan 07/01/2020 tarih ve 2036 sayılı Cumhurbaşkanı Kararı ile kurulmuştur. Fakültemizde; insan sağlığının korunması, geliştirilmesi için bu alanda bilimsel çalışmalar, araştırmalar yaparak sürekli gelişim içinde olan yabancı dil bilen, mesleki alanda araştırma yürütebilme yeterliliğine sahip, topluma ve bilime katkı sağlayacak bireyler yetiştirmek amacıyla ve Üniversitemizin misyonu, vizyonu, amaç ve hedefleri doğrultusunda Eğitim-Öğretim planlanmaktadır. Fakültemizde; Sağlık hizmetlerinin geleceğine yön verecek; **Beslenme ve Diyetetik Bölümü, Çocuk Gelişimi Bölümü, Dil ve Konuşma Terapisi Bölümü, Ergoterapi Bölümü, Acil Yardım ve Afet Yönetimi Bölümü, Fizyoterapi ve Rehabilitasyon Bölümü, Ebelik Bölümü** ve **Hemşirelik Bölümü** olmak üzere 8 Bölüm mevcuttur. 2021-2022 Eğitim-Öğretim Yılında Hemşirelik ve Ebelik Bölümlerine, 2022-2023 Eğitim-Öğretim yılında Dil ve Konuşma Terapisi ile Fizyoterapi ve Rehabilitasyon Bölümlerine, 2024-2025 Eğitim-Öğretim yılında Çocuk Gelişimi Bölümüne öğrenci alınarak Eğitim-Öğretime devam edilmektedir. Diğer bölümlerde öğrenci alınması için çalışmalar devam etmektedir.

2024 Yılı Birim Faaliyet Raporunun oluşturulmasında katkı sağlayan, Akademik ve İdari personelimize teşekkür ederim.

Prof. Dr. Özgül AKIN ŞENKAL
Dekan

I- GENEL BİLGİLER

A. Misyon ve Vizyon

Misyon

Sağlık bilimleri alanında teorik ve pratik boyutlarıyla güncel donanıma sahip, bilimsel ve teknolojik gelişmeleri takip edebilen, farklı disiplinlerle işbirliği yapabilen, alanında özgün araştırmalar yürütebilen, etik ve insani değerlere bağlı, evrensel ve kültürel özelliklere saygılı, meslek alanında bilgi ve beceri düzeyi yüksek sağlık profesyonelleri yetiştirmeyi misyon edinmiştir.

Vizyon

Sağlık bilimleri alanında bilimsel ve toplumsal olarak etki değeri yüksek araştırma ve projeler yürütebilen, yeniliklere ve gelişime açık, tüm bölümleriyle akredite olarak kalite güvence sistemini benimsemiş, donanımlı eğitim ve öğretim kadrosuyla sağlık eğitiminde ulusal ve uluslararası düzeyde öncü bir fakülte olmaktır.

B. Yetki, Görev ve Sorumluluklar

Sağlık Bilimleri Fakültesi, 8 Ocak 2020 tarihli Resmi Gazete’de yayımlanan 07/01/2020 tarih ve 2036 sayılı Cumhurbaşkanlığı Kararı ile kurulmuştur.

Üniversitemizin yönetim ve idari yapılanması 2547 sayılı Yükseköğretim Kanunu ve 124 sayılı Yükseköğretim Üst Kuruluşları İle Yükseköğretim Kurumlarının İdari Teşkilatın Hakkında Kanun Hükmünde Kararı ile belirtilen hiyerarşik modele göre düzenlenmiştir. Fakültemizde ilgili mevzuat çerçevesinde organizasyon yapısı oluşturulmuştur.

Fakültemiz; üniversitemiz misyonu ve vizyonu doğrultusunda, toplumun sağlığının iyileştirilmesi ve geliştirilmesine katkı sağlayan, analiz yapabilen etik değerlere bağlı, bilimsel çalışma yapabilen, alanında önde gelen ve bilinen bir fakülte olmak olarak hedeflerini belirlemiştir.

C. İdareye İlişkin Bilgiler

1- Fiziksel Yapı

1.1- Eğitim Alanları Derslikler

Eğitim Alanı	Kapasitesi 0-50	Kapasitesi 51-75	Kapasitesi 76-100	Kapasitesi 101-150	Kapasitesi 151-250	Kapasitesi 251+
Amfi			1			
Sınıf		6	3			
Bilgisayar Lab.	1					
Diğer Lab.	6		1			
Toplam	7	6	5			

1.2- Sosyal Alanlar

Fakültemize ait kullanımda olan sosyal alan bulunmamaktadır.

1.3- Hizmet Alanları

1.3.1. Akademik Personel Hizmet Alanları

Fakültemiz Rektörlük Merkez binasında C Blok'u Üniversitemiz bünyesindeki çeşitli birimlerle ortak şekilde kullanmaktadır.

	Sayısı (Adet)	Alanı (m2)
Çalışma Odası	15	345,00
Dekanlık Makam Odası	1	42,70
Toplam	16	387,70

1.3.2. İdari Personel Hizmet Alanları

Fakültemiz Rektörlük Merkez binasında C Blok'u Üniversitemiz bünyesindeki çeşitli birimlerle ortak olarak kullanılmaktadır.

	Sayısı (Adet)	Alanı (m2)
Servis	-	-
Çalışma Odası	5	109,05
Toplam	5	109,05

1.4- Ambar Alanları

Fakültemize ait henüz bir ambar alanı bulunmamaktadır.

1.5- Arşiv Alanları

Fakültemize ait sınav evraklarının konulabilmesi amacıyla kullanılmakta olan 3,80 m²'lik arşiv alanı bulunmaktadır.

1.6- Atölyeler

Fakültemize ait atölye alanı bulunmamaktadır.

2- Teşkilat Yapısı

Dekan: Fakültenin ve birimlerinin temsilcisi olan dekan, rektörün önereceği, üniversite içinden veya dışından üç profesör arasından Yükseköğretim Kurulunca üç yıl süre ile seçilir ve normal usul ile atanır. Süresi biten dekan yeniden atanabilir.

Dekan kendisine çalışmalarında yardımcı olmak üzere fakültenin aylıklı öğretim üyeleri arasından en çok iki kişiyi dekan yardımcısı olarak seçer.

Dekan Yardımcıları: Dekanca en çok üç yıl için atanır.

Dekana, görevi başında olmadığı zaman yardımcılarında biri vekalet eder. Göreve vekalet altı aydan fazla sürerse yeni bir dekan atanır.

Dekanın Görev, yetki ve sorumlulukları:

(1) Fakülte kurullarına başkanlık etmek, fakülte kurullarının kararlarını uygulamak ve fakülte birimleri arasında düzenli çalışmayı sağlamak,

(2) Her öğretim yılı sonunda ve istendiğinde fakültenin genel durumu ve işleyişi hakkında rektöre rapor vermek,

(3) Fakültenin ödenek ve kadro ihtiyaçlarını gerekçesi ile birlikte rektörlüğe bildirmek, fakülte bütçesi ile ilgili öneriyi fakülte yönetim kurulunun da görüşünü aldıktan sonra rektörlüğe sunmak,

(4) Fakültenin birimleri ve her düzeydeki personeli üzerinde genel gözetim ve denetim görevini yapmak,

(5) Bu kanun ile kendisine verilen diğer görevleri yapmaktır.

Fakültenin ve bağlı birimlerinin öğretim kapasitesinin rasyonel bir şekilde kullanılmasında ve geliştirilmesinde gerektiği zaman güvenlik önlemlerinin alınmasında, öğrencilere gerekli sosyal hizmetlerin sağlanmasında, eğitim - öğretim, bilimsel araştırma ve yayını faaliyetlerinin düzenli bir şekilde yürütülmesinde, bütün faaliyetlerin gözetim ve denetiminin yapılmasında, takip ve kontrol edilmesinde ve sonuçlarının alınmasında rektöre karşı birinci derecede sorumludur.

Fakülte Kurulu:

Fakülte kurulu, dekanın başkanlığında fakülteye bağlı bölümlerin başkanları ile varsa fakülteye bağlı enstitü ve yüksekokul müdürlerinden ve üç yıl için fakülte'deki profesörlerin kendi aralarından seçecekleri üç, doçentlerin kendi aralarından seçecekleri iki, doktor öğretim üyelerinin kendi aralarından seçecekleri bir öğretim üyesinden oluşur.

Fakülte kurulu normal olarak her yarıyıl başında ve sonunda toplanır.

Dekan gerekli gördüğü hallerde fakülte kurulunu toplantıya çağırır.

Görevleri: Fakülte Kurulu akademik bir organ olup aşağıdaki görevleri yapar:

- (1) Fakültenin, eğitim - öğretim, bilimsel araştırma ve yayım faaliyetleri ve bu faaliyetlerle ilgili esasları, plan, program ve eğitim - öğretim takvimini kararlaştırmak,
- (2) Fakülte yönetim kuruluna üye seçmek,
- (3) Bu kanunla verilen diğer görevleri yapmaktır.

Fakülte Yönetim Kurulu:

Fakülte yönetim kurulu, dekanın başkanlığında fakülte kurulunun üç yıl için seçeceği üç profesör, iki doçent ve bir doktor öğretim üyesinden oluşur.

Fakülte yönetim kurulu dekanın çağırısı üzerine toplanır.

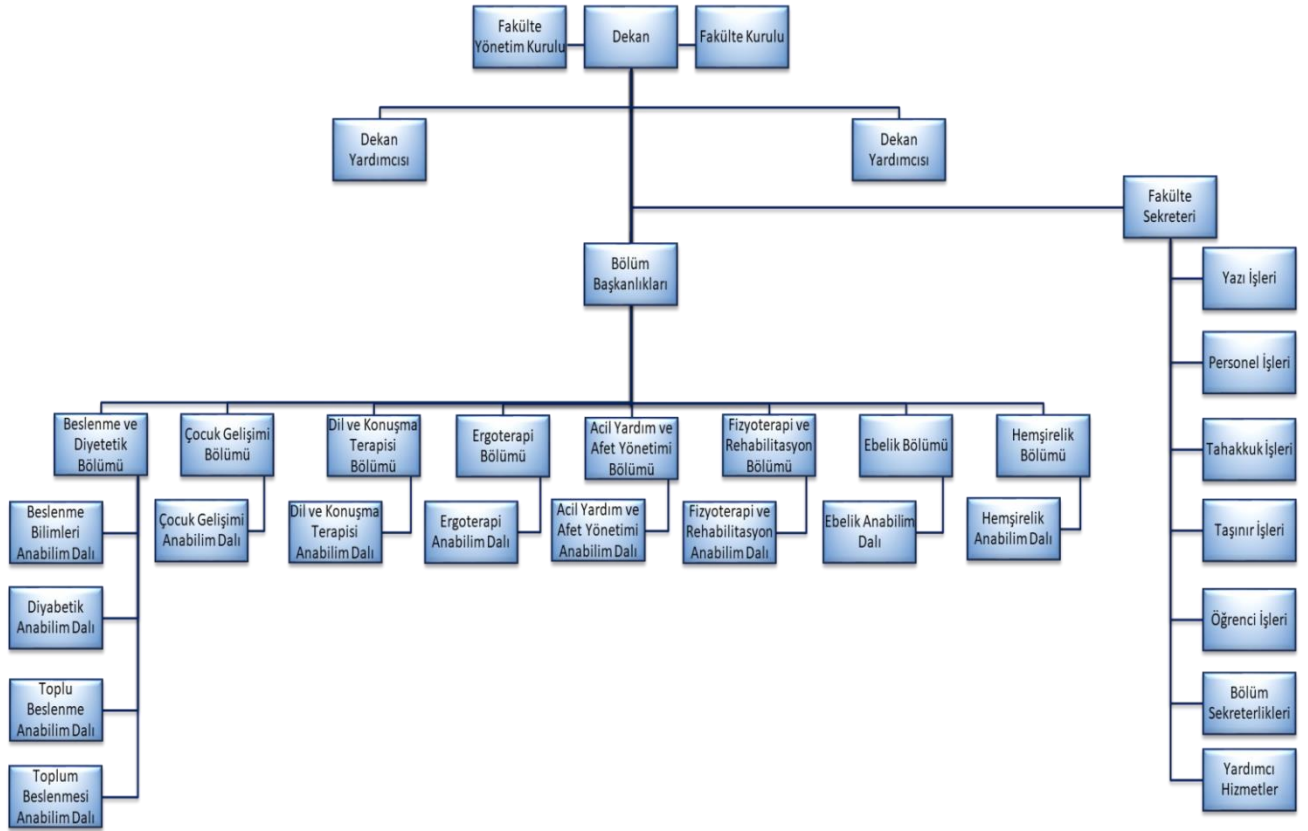
Yönetim kurulu gerekli gördüğü hallerde geçici çalışma grupları, eğitim - öğretim koordinatörlükleri kurabilir ve bunların görevlerini düzenler.

Görevleri: Fakülte yönetim kurulu, idari faaliyetlerde dekana yardımcı bir organ olup aşağıdaki görevleri yapar:

- (1) Fakülte kurulunun kararları ile tespit ettiği esasların uygulanmasında dekana yardım etmek,
- (2) Fakültenin eğitim - öğretim, plan ve programları ile takvimin uygulanmasını sağlamak,
- (3) Fakültenin yatırım, program ve bütçe tasarısını hazırlamak,
- (4) Dekanın fakülte yönetimi ile ilgili getireceği bütün işlerde karar almak,
- (5) Öğrencilerin kabulü, ders intibakları ve çıkarılmaları ile eğitim - öğretim ve sınavlara ait işlemleri hakkında karar vermek,
- (6) Bu kanunla verilen diğer görevleri yapmaktır.

Fakülte Sekreteri: İlgili Mevzuat, Tarsus Üniversitesi Rektörlüğü ve Sağlık Bilimleri Fakültesi Dekanlığınca belirlenen, amaç, ilke ve talimatlar doğrultusunda, Fakülteye ilişkin idari görevlerin sağlıklı, düzenli ve uyumlu bir şekilde yürütülmesi, koordine edilmesi ve denetlenmesini sağlamakla görevli kişidir.

SAĞLIK BİLİMLERİ FAKÜLTESİ ORGANİZASYON ŞEMASI



3-Teknoloji ve Bilişim Altyapısı

3.1- Yazılımlar

Birimimiz tarafından kullanılan yazılımlar aşağıdaki tabloda belirtilmiştir.

Tablo 3.1.1. Birimimiz Tarafından Kullanılan Yazılımlar			
Kullanılan Yazılım Programları	Sorumlu Birim/Kurum	Kullanıcı Birimler	Kullanım Alanları
KBS (Kamu Hesapları Bilgi Sistemi)	Hazine ve Maliye Bakanlığı	Sağlık Bilimleri Fakültesi	Maaş, Ek ders ödemeleri, Sosyal Hak ve Yardım Ödemeleri
MYS (Mali Yönetim Sistemi)	Hazine ve Maliye Bakanlığı	Sağlık Bilimleri Fakültesi	Maaş, ek ders ödemeleri dışında kalan harcama talimatı ve ödeme emri belgelerinin düzenlenmesi (yolluk, jüri ödemesi, satın alma vb.), Bütçe tertipleri
Taşınır Mal Otomasyonu	Hazine ve Maliye Bakanlığı	Sağlık Bilimleri Fakültesi	Taşınır İşlemleri
Sosyal Güvenlik Kurumu	Çalışma ve Sosyal Güvenlik Bakanlığı	Sağlık Bilimleri Fakültesi	İşe giriş-çıkış, e-bildirge
Yönetim İşlemleri	ÖSYM	Sağlık Bilimleri Fakültesi	ÖSYM Sınav Bilgileri
HİTAP (Hizmet Takip Programı)	Çalışma ve Sosyal Güvenlik Bakanlığı	Sağlık Bilimleri Fakültesi	Personel Hizmet Bilgileri
E-Kampüs Bilgi Yönetim Sistemi	Tarsus Üniversitesi	Sağlık Bilimleri Fakültesi	Belge Bilgi Sistemi, Öğrenci Bilgi Sistemi, Performans Bilgi Sistemi

3.2- Bilgisayarlar

Fakültemize ait bilgisayar ve tablet sayısı aşağıda yer almaktadır.

Masaüstü bilgisayar Sayısı: 96 Adet
Basılı Periyodik Yayın Sayısı: 0 Adet
Tablet Sayısı: 2 Adet

3.3-Kütüphane Kaynakları

Fakültemize ait kütüphane kaynakları bulunmamaktadır.

Kitap Sayısı: 0 Adet

Basılı Periyodik Yayın Sayısı: 0 Adet

Elektronik Yayın Sayısı: 0 Adet

3.4- Diğer Bilgi ve Teknolojik Kaynaklar

Cinsi	İdari Amaçlı (Adet)	Eğitim Amaçlı (Adet)	Araştırma Amaçlı (Adet)
Projeksiyon	-	23	-
Slayt makinesi	-	-	-
Tepegöz	-	-	-
Episkop	-	-	-
Barkot Okuyucu	-	-	-
Baskı makinesi	-	-	-
Fotokopi makinesi	5	18	-
Faks	-	-	-
Fotoğraf makinesi	-	-	-
Kameralar	-	-	-
Televizyonlar	-	-	-
Tarayıcılar	-	-	-
Müzik Setleri	-	-	-
Mikroskoplar	-	-	-
DVD ler	-	-	-

4-İnsan Kaynakları

4.1- Akademik Personel

Akademik Personel					
	Kadroların Doluluk Oranına Göre			Kadroların İstihdam Şekline Göre	
	Dolu	Boş	Toplam	Tam Zamanlı	Yarı Zamanlı
Profesör	3	-	3	3	-
Doçent	7	-	7	7	-
Dr. Öğretim Üyesi	15	-	15	15	-
Öğretim Görevlisi	2	-	2	2	-
Araştırma Görevlisi	9	-	9	9	-

4.2- Yabancı Uyruklu Akademik Personel

Fakültemizde Yabancı Uyruklu Akademik Personel bulunmamaktadır.

Yabancı Uyruklu Öğretim Elemanları		
Unvan	Geldiği Ülke	Çalıştığı Bölüm
Profesör		
Doçent		
Dr. Öğretim Üyesi		
Öğretim Görevlisi		
Araştırma Görevlisi		
Toplam	0	0

4.3- Diğer Üniversitelere Görevlendirilen Akademik Personel

Diğer Üniversitelerde Görevlendirilen Akademik Personel			
Unvan	Bağlı Olduğu Bölüm	Görevlendirildiği Üniversite	Görevlendirilme Kapsamı
Profesör	1(Dil ve Konuşma Terapisi)	İstinye Üniversitesi	2547 sayılı Kanunun 40/d maddesi kapsamında
Doçent	1(Çocuk Gelişimi)	Konya Gıda ve Tarım Üniversitesi	2547 sayılı Kanunun 40/d maddesi kapsamında
Dr. Öğretim Üyesi	1 (Dil ve Konuşma Terapisi)	Kapadokya Üniversitesi	Lisansüstü Eğitim ve Öğretim Yönetmeliği” 8/2. maddesi kapsamında
Öğretim Görevlisi	-	-	-
Araştırma Görevlisi	-	-	-
Toplam	3	3	

4.4- Başka Kurumlardan Görevlendirilen Akademik Personel

Fakültemizde ders vermek üzere görevlendirilen akademik personel bilgileri aşağıdaki gibidir.

Başka Üniversitelerden/Kurumlardan Üniversitemizde Görevlendirilen Akademik Personel			
Unvan	Görevlendirilen Personel Sayısı	Geldiği Üniversite/Kurum	Görevlendirilme Kapsamı
Profesör	-	-	-
Doç.Dr.	1	-Başkent Üniversite Hastanesi(Adana)	2547 sayılı Kanunun 31. Maddesi
Dr. Öğretim Üyesi	-	-	-
Öğretim Görevlisi	11	-Tarsus Devlet Hastanesi	2547 sayılı Kanunun 31. Maddesi
	1	- Mersin Şehir Hastanesi	2547 sayılı Kanunun 31. Maddesi
	1	-Tarsus MMT Amerikan Hastanesi	2547 sayılı Kanunun 31. Maddesi
	1	Adana Ortopedia Hastanesi Acıbadem Sağlık Grubu	2547 sayılı Kanunun 31. Maddesi
Araştırma Görevlisi	-	-	-
Toplam	15		

4.5- Sözleşmeli Akademik Personel

Fakültemizde görevli Sözleşmeli Akademik Personel bulunmamaktadır.

Sözleşmeli Akademik Personel Sayısı	
Profesör	-
Doçent	-
Dr. Öğretim Üyesi	-
Öğretim Görevlisi	-
Araştırma Görevlisi	-
Toplam	-

4.6- Akademik Personelin Yaş İtibariyle Dağılımı

Akademik Personelin Yaş İtibariyle Dağılımı						
	21-25 Yaş	26-30 Yaş	31-35 Yaş	36-40 Yaş	41-50 Yaş	51- Üzeri
Kişi Sayısı		8	11	8	5	4
Yüzde		22,22	30,56	22,22	13,89	11,11

4.7- İdari Personel

Fakültemizde görev yapan kadrolu, 3 Bilgisayar İşletmeni ve 1 Memur bulunmaktadır. Kadrosu Üniversitemiz çeşitli birimlerinde olan ve 2547 sayılı Kanununun 13/b-4 maddesi uyarınca Fakültemizde görevlendirilen 1 Fakülte Sekreteri, 1 Memur ve 4 Hizmetli bulunmaktadır.

İdari Personel (Kadroların Doluluk Oranına Göre)			
	Dolu	Boş	Toplam
Genel İdari Hizmetler	6	-	6
Sağlık Hizmetleri Sınıfı	-	-	-
Teknik Hizmetleri Sınıfı	-	-	-
Eğitim ve Öğretim Hizmetleri sınıfı	-	-	-
Avukatlık Hizmetleri Sınıfı.	-	-	-
Din Hizmetleri Sınıfı	-	-	-
Yardımcı Hizmetli	4	-	4
Toplam	10	-	10

4.8- İdari Personelin Eğitim Durumu

Fakültemizde görev yapan kadrolu/sözleşmeli idari personele ait eğitim durumu bilgisi aşağıdaki gibidir.

İdari Personelin Eğitim Durumu					
	İlköğretim	Lise	Ön Lisans	Lisans	Y.L. ve Dokt.
Kişi Sayısı	1	1	2	4	2
Yüzde	% 10	% 10	% 20	% 40	% 20

4.9- İdari Personelin Hizmet Süreleri

Fakültemizde görev yapan idari personele ait hizmet süresi bilgisi aşağıdaki gibidir

İdari Personelin Hizmet Süresi						
	1 – 3 Yıl	4 – 6 Yıl	7 – 10 Yıl	11 – 15 Yıl	16 – 20 Yıl	21 - Üzeri
Kişi Sayısı	3	1	3	3	-	-
Yüzde	% 30	% 10	% 30	% 30	-	-

4.10- İdari Personelin Yaş İtibariyle Dağılımı

Fakültemizde görev yapan idari personele ait yaş dağılım bilgisi aşağıdaki gibidir

İdari Personelin Yaş İtibariyle Dağılımı						
	21-25 Yaş	26-30 Yaş	31-35 Yaş	36-40 Yaş	41-50 Yaş	51- Üzeri
Kişi Sayısı	-	-	6	3	1	-
Yüzde	-	-	% 60	% 30	% 10	-

4.11- İşçiler

İşçi Kadrosunda Çalışan Personelimiz bulunmamaktadır.

İşçiler (Çalıştıkları Pozisyonlara Göre)			
	Dolu	Boş	Toplam
Sürekli İşçiler	-	-	-
Vizeli Geçici İşçiler (adam/ay)	-	-	-
Vizesiz işçiler (3 Aylık)	-	-	-
Toplam	-	-	-

4.12- Sürekli İşçilerin Hizmet Süreleri

Sürekli İşçi Kadrosunda çalışan Personelimiz bulunmamaktadır

Sürekli İşçilerin Hizmet Süresi						
	1 – 3 Yıl	4 – 6 Yıl	7 – 10 Yıl	11 – 15 Yıl	16 – 20 Yıl	21 - Üzeri
Kişi Sayısı	-	-	-	-	-	-
Yüzde	-	-	-	-	-	-

4.13- Sürekli İşçilerin Yaş İtibariyle Dağılımı

Sürekli İşçi Kadrosunda çalışan Personelimiz bulunmamaktadır.

Sürekli İşçilerin Yaş İtibariyle Dağılımı						
	21-25 Yaş	26-30 Yaş	31-35 Yaş	36-40 Yaş	41-50 Yaş	51- Üzeri
Kişi Sayısı	-	-	-	-	-	-
Yüzde	-	-	-	-	-	-

5-Sunulan Hizmetler

5.1- Eğitim Hizmetleri

5.1.1- Öğrenci Sayıları

Öğrenci Sayıları									
Sağlık Bilimleri Fakültesi	I. Öğretim			II. Öğretim			Toplam		Genel Toplam
	E	K	Top.	E	K	Top.	K	E	
Çocuk Gelişimi Bölümü	2	31	33	-	-	-	31	2	33
Ebelik Bölümü	0	232	232	-	-	-	232	-	232
Hemşirelik Bölümü	58	115	173	-	-	-	115	58	173
Dil ve Konuşma Terapisi Bölümü	14	82	96	-	-	-	82	14	96
Fizyoterapi ve Rehabilitasyon Bölümü	33	77	110	-	-	-	77	33	110
Toplam	107	537	644	-	-	-	537	107	644

5.1.2- Yabancı Dil Hazırlık Sınıfı Öğrenci Sayıları

Fakültemiz Bölümlerinde Yabancı Dil Hazırlık sınıfı bulunmamaktadır.

Yabancı Dil Eğitimi Gören Hazırlık Sınıfı Öğrenci Sayıları ve Toplam Öğrenci Sayısına Oranı								
Birim Adı	I. Öğretim			II. Öğretim			I. ve II.Öğretim Toplamı(a)	Yüzde*
	E	K	Top.	E	K	Top.	Sayı	
Fakülteler	-	-	-	-	-	-	-	-
Yüksekokullar	-	-	-	-	-	-	-	-

*Yabancı dil eğitimi gören öğrenci sayısının toplam öğrenci sayısına oranı (Yabancı dil eğitimi gören öğrenci sayısı/Toplam öğrenci sayısı*100)

5.1.3- Öğrenci Kontenjanları

Öğrenci Kontenjanları ve Doluluk Oranı				
Sağlık Bilimleri Fakültesi	ÖSS Kontenjanı	ÖSS Sonucu Yerleşen	Boş Kalan	Doluluk Oranı
Çocuk Gelişimi Bölümü	30	30	-	100
Ebelik Bölümü	70	70	-	100
Hemşirelik Bölümü	40	40	-	100
Dil ve Konuşma Terapisi Bölümü	35	35	-	100
Fizyoterapi ve Rehabilitasyon Bölümü	30	30	-	100
Toplam	210	210	-	100

5.1.4- Yüksek Lisans ve Doktora Programları

Enstitülerdeki Öğrencilerin Yüksek Lisans (Tezli/ Tezsiz) ve Doktora Programlarına Dağılımı					
Birim Adı	Programı	Yüksek Lisans Yapan Sayısı		Doktora Yapan Sayısı	Toplam
		Tezli	Tezsiz		
Çocuk Sağlığı ve Hastalıkları Hemşireliği	Çocuk Sağlığı ve Hastalıkları Hemşireliği	20	-	-	-
Dil ve Konuşma Terapisi	Dil ve Konuşma Terapisi	15	-	-	-
Ebelik	Ebelik	20	-	-	-
Toplam	-	55	-	-	-

5.1.5- Yabancı Uyruklu Öğrenciler

Fakültemiz bölümlerinde eğitim öğretim gören yabancı uyruklu öğrenci sayıları aşağıdaki gibidir.

Yabancı Uyruklu Öğrencilerin Sayısı ve Bölümleri			
Sağlık Bilimleri Fakültesi			
	Kadın	Erkek	Toplam
Fizyoterapi ve Rehabilitasyon Bölümü	-	1	1
Çocuk Gelişimi Bölümü	1	-	1
Dil ve Konuşma Terapisi Bölümü	-	-	-
Ebelik Bölümü	2	-	2
Hemşirelik Bölümü	-	-	-
Toplam	3	1	4

5.2- Sağlık Hizmetleri

Fakültemizde Sağlık hizmeti verilen birim bulunmamaktadır.

	YATAK SAYISI	HASTA SAYISI	TETKİK SAYISI
ACİL SERVİS HİZMETLERİ	-	-	-
YOĞUN BAKIM	-	-	-
KLİNİK	-	-	-
AMELİYAT SAYISI	-	-	-
POLİKLİNİK HASTASI SAYISI	-	-	-
LABORATUAR HİZMETLERİ	-	-	-
RADYOLOJİ ÜNİTESİ HİZMETLERİ	-	-	-
NÜKLEER TIP BÖLÜMÜNDE VERİLEN HİZMETLER	-	-	-
MEDİKO SOSYAL POLİKLİNİK HASTA SAYISI	-	-	-

5.3-İdari Hizmetler

Akademik hizmetlerin dışında kalan idari hizmetler; Personel İşleri, Tahakkuk İşleri, Öğrenci İşleri, Bölüm İşleri, Yazı İşleri, Taşınır İşleri ve Yardımcı Hizmetler Fakülteye ilişkin idari görevlerin sağlıklı, düzenli ve uyumlu bir şekilde yürütülmesi, koordine edilmesi ve denetlenmesini sağlamakla görevli olan Fakülte Sekreterine bağlı olarak görev yapan idari personel tarafından yürütülmektedir.

5.4-Danışmanlık Hizmetleri

Fakültemiz Dil ve Konuşma Terapisi Bölümü öğretim elemanları tarafından akıcı konuşma bozuklukları, gelişimsel dil bozuklukları, konuşma sesi bozuklukları, dudak damak yarığı ve kraniofasiyel anomaliler, nörojenik dil bozuklukları, ses bozuklukları, yutma bozuklukları ve bilişsel iletişim bozuklukları alanlarında danışmanlık hizmeti verilmekte ve 2547 sayılı Yükseköğretim Kanunu'nun 58'inci maddesine göre döner sermaye kapsamında işlem gerçekleştirilmektedir.

Dil ve Konuşma Terapisi Bölümü öğretim elemanları tarafından özel sektör işletmelerine 2547 sayılı Yükseköğretim Kanunu 37'nci maddesi kapsamında danışmanlık hizmeti verilmiş olup bahse konu Kanun'un 58'inci maddesi kapsamında işlem gerçekleştirilmiştir.

Fakültemiz Fizyoterapi ve Rehabilitasyon Bölümü öğretim elemanları tarafından da belirli alanlarda danışmanlık hizmeti verilmesi öngörülmüş olup ilerleyen süreçte vazgeçilmiştir.

Fakültemiz tarafından ilgili döner sermaye faaliyetleri kapsamında 2024 mali yılı içerisinde KDV dahil 131.700,00 TL gelir elde edilmiştir. Elde edilen bu gelirlere yasal kesintilerin uygulanmasından sonra kalan tutar gelir getirici faaliyete katkısı olan öğretim elemanlarına ek ödeme olarak dağıtılmıştır.

6-Yönetim ve İç Kontrol Sistemi

6.1 Ön Mali Kontrol

Hesap verme sorumluluğu ile ilgili, 5018 Sayılı Kanunun 8’inci maddesinde; “*Her türlü kamu kaynağının elde edilmesi ve kullanılmasında görevli ve yetkili olanlar, kaynakların etkili, ekonomik, verimli ve hukuka uygun olarak elde edilmesinden, kullanılmasından, muhasebeleştirilmesinden, raporlanmasından ve kötüye kullanılmaması için gerekli önlemlerin alınmasından sorumludur ve yetkili kılınmış mercilere hesap vermek zorundadır.*” hükmü yer almaktadır.

Harcama yetkilileri, harcama talimatlarının bütçe ilke ve esaslarına, kanun, tüzük ve yönetmelikler ile diğer mevzuata uygun olmasından, ödeneklerin etkili, ekonomik ve verimli kullanılmasından ve bu Kanun çerçevesinde yapmaları gereken diğer işlemlerden sorumludur. Harcama yetkilileri, yardımcıları veya hiyerarşik olarak kendisine en yakın üst kademe yöneticileri arasından bir veya daha fazla sayıda gerçekleştirme görevlisini ödeme emri belgesi düzenlemekle görevlendirir.

Ödeme emri belgesini düzenlemekle görevlendirilen gerçekleştirme görevlileri, ödeme emri belgesi ve eki belgeler üzerinde ön malî kontrol yaparlar. Bu gerçekleştirme görevlileri tarafından yapılan kontrol sonucunda, ödeme emri belgesi üzerine “Kontrol edilmiş ve uygun görülmüştür” şerhi düşülerek imzalanır.

5018 Sayılı Kanunun 58. maddesi gereği ön mali kontrol, harcama birimlerinde işlemlerin gerçekleştirilmesi aşamasında yapılan kontroller ile malî hizmetler birimi tarafından yapılan kontrolleri kapsar. Fakültemiz 5018 sayılı Kamu Mali Yönetimi ve Kontrol Kanunu ile Tarsus Üniversitesi Ön Mali Kontrol İşlemleri Yönergesine göre ön mali kontrol faaliyetlerini gerçekleştirmektedir.

6.2 İç Kontrol Sistemi

5018 sayılı Kamu Mali Yönetimi ve Kontrol Kanunu 55’inci maddesine göre iç kontrol; “*idarenin amaçlarına, belirlenmiş politikalara ve mevzuata uygun olarak faaliyetlerin etkili, ekonomik ve verimli bir şekilde yürütülmesini, varlık ve kaynakların korunmasını, muhasebe kayıtlarının doğru ve tam olarak tutulmasını, malî bilgi ve yönetim bilgisinin zamanında ve güvenilir olarak üretilmesini sağlamak üzere idare tarafından oluşturulan organizasyon, yöntem ve süreçle iç denetimi kapsayan malî ve diğer kontroller bütünü*” olarak tanımlanmaktadır.

5018 sayılı Kamu Mali Yönetimi ve Kontrol Kanunu 56’ncı maddesine göre iç kontrolün amacı;

- a) Kamu gelir, gider, varlık ve yükümlülüklerinin etkili, ekonomik ve verimli bir şekilde yönetilmesini,
- b) Kamu idarelerinin kanunlara ve diğer düzenlemelere uygun olarak faaliyet göstermesini,
- c) Her türlü malî karar ve işlemlerde usulsüzlük ve yolsuzluğun önlenmesini,

d) Karar oluřturmak ve izlemek iin dzenli, zamanında ve gvenilir rapor ve bilgi edinilmesini,

e) Varlıkların ktye kullanılması ve israfını nlemek ve kayıplara karřı korunmasını, saėlamaktır.

niversitemiz Strateji Geliřtirme Daire Bařkanlıėının 08.01.2024 tarihli ve E-32624056-612-2429 sayılı Rektrlk Oluru ile niversitemiz 2024 Yılı İ Kontrol Uyum Eylem Planı yrrlėe konmuřtur. İlgili eylem planı kapsamında gerekleřtirilen faaliyetlere iliřkin Fakltemiz 2024 Yılı İ Kontrol Eylem Planı Raporu hazırlanarak Fakltemizin 06/01/2025 tarihli ve E-59279490-612.01-5832 sayılı yazısı ile Rektrlk Makamına (Strateji Geliřtirme Daire Bařkanlıėına) gnderilmiřtir.

II- AMAÇ ve HEDEFLER

A. Temel Politika ve Öncelikler

Birimimiz Temel Politika ve Önceliklerimiz aşağıda belirtilmiştir.

- Etik değerlere bağlı olmak,
- Katılımcı yönetim,
- İnsan odaklılık,
- Bilimsel düşünceye önem vermek,
- Kalite bilinci,
- Adil,
- Tarafsızlık,
- Yenilikçilik.

B. İdarenin Stratejik Planında Yer Alan Amaç ve Hedefler

Üniversitemiz stratejik planında yer alan Amaç ve Hedefler doğrultusunda Birim Amaç ve hedeflerimiz uygulanacaktır. Fakültemizin işbirliğinde yürütülecek stratejik hedefler aşağıda yer almaktadır.

Hedef 1.1	Program müfredatlarını, yenilik ve gelişmeler doğrultusunda çağın gerekliliklerini, insanın ve toplumun ihtiyaçlarını karşılayacak şekilde güncellemek
Hedef 1.2	Ders süreçlerini, karşılıklı etkileşimi ve aktif öğrenci katılımını artıracak şekilde düzenlemek
Hedef 1.3	Plan dönemi sonuna kadar uluslararası değişim programı kapsamında gelen/giden öğrenci ve öğretim elemanı sayısını %20 artırmak
Hedef 1.5	Nitelikli öğrenciler tarafından tercih edilen lisans program sayısını artırmak
Hedef 2.1	Plan dönemi sonuna kadar öğretim üyesi başına düşen nitelikli yayın sayısını %3 artırmak
Hedef 2.2	Bilimsel araştırmalarda dış kaynak desteklerinin sayısını ve çeşitliliğini artırmak
Hedef 2.3	Plan dönemi sonuna kadar lisansüstü tezlerden üretilen nitelikli yayın sayısını %20 artırmak
Hedef 2.4	Öğretim elemanlarının araştırma kapasitesinin geliştirilmesine yönelik faaliyetlere katılımlarını artırmak
Hedef 2.5	Üniversite kaynaklı patent başvuru/tescil sayısını artırmak
Hedef 3.1	Üniversite-özel sektör işbirliğiyle, girişimcilik ve yenilikçilik kapsamında gerçekleştirilen faaliyet sayısını artırmak
Hedef 3.2	Girişimcilik ve yenilikçilik alanında farkındalık yaratmaya yönelik faaliyetlerin sayısını ve çeşitliliğini artırmak
Hedef 4.2	Üniversite personelinin niteliğini ve niceliğini artırmak
Hedef 4.3	Eğitim-öğretim ve araştırma ihtiyaçlarını karşılayacak şekilde kütüphane kaynaklarını artırmak
Hedef 4.4	Teknoloji ve bilişim altyapısını güçlendirmek ve olanaklarını artırmak
Hedef 4.5	Kurumsallaşmayı geliştirmek ve kurumsal iletişimin etkinliğini artırmak
Hedef 5.1	Öğrenci topluluklarının ve faaliyetlerinin sayısını artırmak
Hedef 5.2	Kültür, sanat, spor ve topluma yönelik hizmet faaliyetlerini artırmak
Hedef 5.4	Mezunlarla iletişim ve işbirliğini artırmak

III- FAALİYETLERE İLİŞKİN BİLGİ VE DEĞERLENDİRMELER

A- Mali Bilgiler

1- Bütçe Uygulama Sonuçları

1.1-Bütçe Giderleri

AÇIKLAMA	2024 KESİNTİLİ BAŞLANGIÇ ÖDENEĞİ (KBÖ)	2024 YIL İÇİNDE EKLENEN ÖDENEK	2024 YIL İÇİNDE DÜŞÜLEN ÖDENEK	2024 YILSONU ÖDENEK TOPLAMI	2024 HARCAMA TOPLAMI	2024 GERÇ. ORANI
	TL	TL	TL	TL	TL	%
BÜTÇE GİDERLERİ TOPLAMI	9.550.000,00	21.274.500,00	(4.000,00)	30.820.500,00	30.660.028,91	99,48%
01 - PERSONEL GİDERLERİ	8.835.000,00	19.219.000,00	(4.000,00)	28.050.000,00	27.949.724,40	99,64%
02 - SOSYAL GÜVENLİK KURUMLARINA DEVLET PRİMİ GİDERLERİ	654.000,00	2.040.500,00	-	2.694.500,00	2.682.221,66	99,54%
03 - MAL VE HİZMET ALIM GİDERLERİ	61.000,00	15.000,00	-	76.000,00	28.082,85	36,95%
05 - CARİ TRANSFERLER	-	-	-	-	-	-
06 - SERMAYE GİDERLERİ	-	-	-	-	-	-

1.2-Bütçe Gelirleri

	2024 BÜTÇE TAHMİNİ	2024 GERÇEKLEŞME TOPLAMI	GERÇEK. ORANI
	TL	TL	%
BÜTÇE GELİRLERİ TOPLAMI	-	-	-
02 – VERGİ DIŞI GELİRLER	-	-	-
03 – SERMAYE GELİRLERİ	-	-	-
04 – ALINAN BAĞIŞ VE YARDIMLAR	-	-	-

2- Temel Mali Tablolara İlişkin Açıklamalar

Temel mali tablolara ilişkin açıklamalar Üniversitemiz Strateji Geliştirme Daire Başkanlığı tarafından yapılmaktadır.

3- Mali Denetim Sonuçları

3.1- Dış Denetim Sonuçları

Fakültemiz 2024 yılına ait mali denetim sonucu bulunmamaktadır.

3.2- İç Denetim Sonuçları

Fakültemiz 2024 yılına ait mali denetim sonucu bulunmamaktadır.

4- Diğer Hususlar

Fakültemiz 2024 mali yılında etkinlikler kapsamında ödeme yapılan seminer, konferans ve görevlendirme sayısı aşağıda belirtilmiştir.

Tablo 4.1. 2024 Yılı Görevlendirmeler (Etkinlik kapsamında olanlar seminer, konferans vb.)				
Açıklama	Etkinliğin Kapsamına Göre		Görevlendirme Yeri Göre	
	Ulusal	Uluslararası	Yurtiçi	Yurtdışı
Görevlendirme Sayısı	-	-	-	-
Görevlendirilen Personel Sayısı	-	-	-	-
Yolluk-Gündelik Gideri (TL) (Konaklama dâhil)	-	-	-	-
Katılım Ücreti Gideri	-	-	-	-

Fakültemiz 2024 mali yılında görevlendirilen personel görevlendirme sayısı ve ücret ödeme vs. tablosu aşağıda belirtilmiştir.

Tablo 4.2. 2024 Yılı Görevlendirmeler (Diğer görevlendirmeler)	
Açıklama	
Görevlendirme Sayısı	0
Görevlendirilen Personel Sayısı	0
Yolluk-Gündelik Gideri (TL) (Konaklama dahil)	0

Fakültemiz 2024 mali yılında Yurtiçi Sürekli Görev Yolluğu alan personel sayısı ve ücret ödeme vs. tablosu aşağıda belirtilmiştir.

Tablo 4.3. 2024 Yılı Sürekli Görev Yolluğu Harcamaları	
Açıklama	
Yurtiçi Sürekli Görev Yolluğu Alan Personel Sayısı	1
Yurtiçi Sürekli Görev Yolluğu Ödeme Gideri (TL)	10.315,89 TL

B- Performans Bilgileri

1- Program, Alt Program, Faaliyet Bilgileri

a. Program, Alt Program Bilgileri

Fakültemiz Yükseköğretim Programı, Ön Lisans Eğitimi, Lisans Eğitimi ve Lisansüstü Eğitim Alt Programı, Yükseköğretim Kurumları Birinci Öğretim faaliyet ve alt faaliyeti kapsamında iş ve işlemlerini gerçekleştirmektedir.

b. Faaliyet ve Proje Bilgileri

b.1. Faaliyet Bilgileri

FAALİYET TÜRÜ	SAYISI
Sempozyum ve Kongre	22
Konferans	1
Webinar	8
Panel	0
Seminer	4
Açık Oturum	0
Söyleşi	19
Tiyatro	0
Konser	0
Sergi	0
Turnuva	0
Teknik Gezi	4
Eğitim Semineri	10
Eğiticilerin Eğitimi	2
Workshop	3
Kutlama/Tören	4
Kongre	24
Farkındalık Eğitimi	19
Diğer	23
Toplam	143

b.2. Yayınlarla İlgili Faaliyet Bilgileri

İndekslere Giren Hakemli Dergilerde Yapılan Yayınlar

YAYIN TÜRÜ	SAYISI
Uluslararası Makale	69
Ulusal Makale	37
Uluslararası Bildiri	84
Ulusal Bildiri	10
Kitap	7
Kitap Bölümü	19

b.3. Proje Bilgileri

Proje Sayısı					
PROJELER	2024				
	Önceki Yıdan Devreden Proje	Yıl İçinde Eklenen Proje	Toplam	Yıl İçinde Tamamlanan Proje	Toplam Ödenek TL
DPT	0	0	0	0	0,00
TÜBİTAK	21	16	37	24	1.731.372,64
A.B.	0	0	0	0	0,00
BİLİMSEL ARAŞTIRMA PROJELERİ	5	4	9	4	456.264,88
TÜSEB	0	1	1	0	3.380.000,00
DİĞER	1	0	1	1	25.000,00
TOPLAM	27	21	48	29	5.592.637,52

2- Performans Sonuçlarının Değerlendirilmesi

Fakültemiz tarafından Strateji Geliştirme Daire Başkanlığı koordinasyonunda 3'er aylık dönemler halinde performans programı gösterge veri girişleri E-Kampüs üzerinden yapılmaktadır. Performans programına ilişkin hedeflerin gerçekleşme değerlerine Üniversitemiz İdare Faaliyet Raporunda yer verilmektedir.

i. Alt program hedef ve göstergeleriyle ilgili gerçekleşme sonuçları ve değerlendirmeler

Fakültemiz Bölümleri tarafından 3'er aylık dönemlerde Dekanlık Makamına bildirilen verilere göre 2024 yılı performans verileri gerçekleşme değerlerine aşağıda yer verilmiştir.

2024 YILI PERFORMANS PROGRAMI GÖSTERGESİ	GERÇEKLEŞME
Uluslararası endekslerde yer alan bilimsel yayın sayısı	64
SCI, SCI-Expanded, SSCI ve AHCI kapsamındaki dergilerde öğretim elemanı başına düşen yayın sayısı	1,11
Yükseköğretim Kurulu, Türkiye Bilimler Akademisi ve TÜBİTAK bilim, teşvik ve sanat ödülleri sayısı	0
Yükseköğretim Kurulu tarafından sağlanan araştırma desteklerinden yararlananların sayısı	55
Dezavantajlı gruplara yönelik sosyal entegrasyon ve kapsayıcılığa ilişkin yapılan faaliyet sayısı	2
Tamamlanan sosyal sorumluluk projeleri sayısı	2
Üniversitenin çevrecilik alanlarında aldığı ödül sayısı	0

ii. Performans denetim sonuçları

Fakültemizde 2024 mali yılı içerisinde herhangi bir performans denetimi yapılmamıştır.

3- Stratejik Plan Değerlendirme Tabloları

Fakültemiz tarafından Üniversitemiz 2020-2024 Stratejik Planı performans göstergelerine ilişkin gerçekleşme verileri yıl sonunda tüm bölümlerden toplanmış ve konsolide edilerek aşağıda sunulmuştur.

Amaç	Hedef	Gösterge	2024 Hedef	2024 Gerçekleşen
A1. Eğitim-öğretimin kalitesini artırmak ve sürekli iyileştirmek	H1.1. Program müfredatlarını, yenilik ve gelişmeler doğrultusunda çağın gerekliliklerini, insanın ve toplumun ihtiyaçlarını karşılayacak şekilde güncellemek	PG1.1.1 Müfredat geliştirme konusunda paydaşlarla yapılan toplantı sayısı	13	12
		PG1.1.2 Müfredatı güncellenen program sayısı	4	2
		PG1.1.3 Akredite olan program sayısı	0	0
	H1.2. Ders süreçlerini, karşılıklı etkileşimi ve aktif öğrenci katılımını artıracak şekilde düzenlemek	PG1.2.2 Öğrenci devamsızlık oranı	10	0,80
		PG1.2.3 Öğretim elemanı değerlendirme anketi ortalaması (öğrenci değerlendirmeleri) (%)	80	86,80
		PG1.2.4 Öğretim elemanları için eğitim becerilerini geliştirmeye yönelik düzenlenen etkinlik sayısı	6	3
		PG1.2.5 Eğitim becerilerini geliştirme eğitimi alan öğretim elemanı sayısı	21	18

Amaç	Hedef	Gösterge	2024 Hedef	2024 Gerçekleşen
A1. Eğitim-öğretimin kalitesini artırmak ve sürekli iyileştirmek	H1.5. Nitelikli öğrenciler tarafından tercih edilen lisans program sayısını artırmak	PG1.5.1 Yabancı dilde eğitim veren lisans programı sayısı	0	0
		PG1.5.2 Öğrenci alan lisans programı sayısı	4	5
		PG1.5.3 Lisans programlarına giriş sıralamalarının ortalaması*(.000)	310	208,81
A2. Özgün değer katan bilimsel araştırmaların niteliğini ve niceliğini artırmak	H2.1. Plan dönemi sonuna kadar öğretim üyesi başına düşen nitelikli yayın sayısını %3 artırmak	PG2.1.1 Öğretim üyesi başına düşen SCI, SCI-Expanded, SSCI, AHCI indekslerindeki dergilerde basılan makale ve derleme sayısı	1,63	1,84
		PG2.1.2 Öğretim üyesi başına düşen SCI, SCI-Expanded, SSCI, AHCI indeksleri dışındaki dergilerde basılan makale ve derleme sayısı	1,33	1,56

Amaç	Hedef	Gösterge	2024 Hedef	2024 Gerçekleşen
A2. Özgün değer katan bilimsel araştırmaların niteliğini ve niceliğini artırmak	H2.1. Plan dönemi sonuna kadar öğretim üyesi başına düşen nitelikli yayın sayısını %3 artırmak	PG2.1.3 Bilimsel yayın puanı (Açıklama : *PG2.1.1. numaralı göstergede verilen her bir yayın için ilgili dergi güncel etki faktörü yazılarak alt alta toplanmasıyla elde edilen toplam etki puanının toplam yayın sayısına oranı)	1,5	0,83
		PG2.1.4 Öğretim üyesi başına düşen SCI, SCI-Expanded, SSCI, AHCI indekslerindeki dergilerden yapılan atıf sayısı	1,56	9,08
		PG2.1.5 Öğretim üyesi başına düşen SCI, SCI-Expanded, SSCI, AHCI indeksleri dışındaki dergilerden yapılan atıf sayısı	3,08	12,56

Amaç	Hedef	Gösterge	2024 Hedef	2024 Gerçekleşen
A2. Özgün değer katan bilimsel araştırmaların niteliğini ve niceliğini artırmak	H2.2. Bilimsel araştırmalarda dış kaynak desteklerinin sayısını ve çeşitliliğini artırmak	PG2.2.1 Üniversite dışında (TÜBİTAK,AB programları, Kalkınma Ajansları vb. tarafından) desteklenen proje sayısı	15	18
		PG2.2.2 Üniversite dışında (TÜBİTAK,AB programları, Kalkınma Ajansları vb. tarafından) desteklenen projelerin toplam bütçesi (.000)	2.000	3.956,39
	H2.4. Öğretim elemanlarının araştırma kapasitesinin geliştirilmesine yönelik faaliyetlere katılımlarını artırmak	PG2.4.1 Yurt dışı araştırma faaliyetlerine (konferans, eğitim, proje vb.) katılan öğretim elemanı sayısı	12	12
		PG2.4.2 Yurt içi araştırma faaliyetlerine (konferans, eğitim, proje vb.) katılan öğretim elemanı sayısı	27	34

Amaç	Hedef	Gösterge	2024 Hedef	2024 Gerçekleşen
A2. Özgün değer katan bilimsel araştırmaların niteliğini ve niceliğini artırmak	H2.4. Öğretim elemanlarının araştırma kapasitesinin geliştirilmesine yönelik faaliyetlere katılımlarını artırmak	PG2.4.3 Araştırma kültürünün geliştirilmesine yönelik düzenlenen etkinlik (eğitim, seminer vb.) sayısı	19	3
		PG2.4.4 Araştırma kültürünün geliştirilmesine yönelik düzenlenen etkinliklere katılan (eğitim, seminer vb.) öğretim elemanı sayısı	25	25
	H2.5. Üniversite kaynaklı patent başvuru/tescil sayısını artırmak	PG2.5.1 Patent başvuru sayısı	0	1
		PG2.5.2 Patent tescil sayısı	0	0
		PG2.5.3 Patent başvuru, tescil ve ticarileşme konularında düzenlenen etkinlik (seminer vb.) sayısı	1	0

Amaç	Hedef	Gösterge	2024 Hedef	2024 Gerçekleşen
A3. Girişimcilik ve yenilikçilik kültürünü geliştirerek üretilen bilgi ve teknolojinin üretime dönüştürülmesini sağlamak	H3.1. Üniversite-özel sektör işbirliğiyle, girişimcilik ve yenilikçilik kapsamında gerçekleştirilen faaliyet sayısını artırmak	PG3.1.1 Üniversite-özel sektör işbirliğinde gerçekleştirilen Ar-Ge proje veya protokol sayısı	2	1
		PG3.1.2 İşbirliğini artırmaya yönelik, özel sektör işletmelerine yapılan ziyaret sayısı	8	5
		PG3.1.3 Özel sektör işletmelerine yapılan danışmanlık sayısı	3	4
	H3.2. Girişimcilik ve yenilikçilik alanında farkındalık yaratmaya yönelik faaliyetlerin sayısını ve çeşitliliğini artırmak	PG3.2.1 Öğrencilere yönelik düzenlenen kariyer günleri (fuar, davetli konuşmacıların katıldığı toplantı vb.) sayısı	13	14
		PG3.2.2 Öğrencilere yönelik düzenlenen girişimcilik temalı teknik gezi sayısı	3	2
		PG3.2.3 Girişimcilik ve yenilikçilik konularında düzenlenen etkinlik (eğitim, seminer vb.) sayısı	10	2

Amaç	Hedef	Gösterge	2024 Hedef	2024 Gerçekleşen
A4. Kurumsal kapasiteyi ve işleyişi geliştirmek	H4.2. Üniversite personelinin niteliğini ve niceliğini artırmak	PG4.2.1 Akademik personel sayısı	41	36
		PG4.2.2 Öğretim üyesi başına düşen öğretim üyesi atama ve yükseltme ölçütleri puanı	1.824	557,03
		PG4.2.4 Düzenlenen kişisel ve mesleki gelişim etkinliklerinin (eğitim, seminer vb.) sayısı	16	8
		PG4.2.5 Düzenlenen kişisel ve mesleki gelişim etkinliklerine katılan personel sayısı	33	25
A5. Üniversitenin sosyal, kültürel ve sportif etkinliğini	H5.2. Kültür, sanat, spor ve topluma yönelik hizmet faaliyetlerini artırmak	PG5.2.1 Düzenlenen sportif, kültürel ve sanatsal etkinlik sayısı	3	2
		PG5.2.2 Topluma katkı amaçlı gerçekleştirilen faaliyet sayısı	21	18
		PG5.2.3 Sosyal Bilinci geliştirmeye yönelik düzenlenen etkinlik (eğitim, sertifika programı, seminer vb.) sayısı	12	27

4- Performans Bilgi Sisteminin Değerlendirilmesi

Fakültemizde performans bilgi sistemi aktif olarak çalışmakta olup, bilgiler 3'er aylık dönemlerde sisteme girilmektedir. E-Kampüs üzerinde yer alan performans bilgi sisteminin daha yalın şekilde raporlama verebilmesi özelliğinin oluşturulması ilerleyen dönemlerde veri gerçekleştirme değerlerinin daha rahat biçimde alınmasını sağlayacaktır. Hali hazırda kullanımda olan sistem asgari koşulları yerine getirmektedir.

IV- KURUMSAL KABİLİYET ve KAPASİTENİN DEĞERLENDİRİLMESİ

A- Üstünlükler

- ✓ Birimimizde, İlgı gören ve mezunlarının iş bulma olanaklarının olduđu 8 bölüm mevcuttur.
- ✓ Üniversitemiz, bulunduđu bölge açısından diđer üniversitelerin ve araştırma merkezlerinin kaynaklarına kolaylıkla ulaşım imkanları bulunmaktadır.
- ✓ Yenilikçi ve her kademeye iyi ilişkiler içinde olan bir üst yönetime sahip olmak.
- ✓ Bireysel çalışma alanı, eğitimde yeni teknolojilerin kullanılabilmesi, yeterli ve uygun donanıma sahip olmak için Üniversitemiz üst yönetimi tarafından çalışmaların hızla devam ediyor olması.

B- Zayıflıklar

- ✓ Birimimize ait henüz bir bina bulunmamaktadır. Üniversitemiz tarafından yeni binaların hazırlanması ile ilgili çalışmalar devam etmektedir.
- ✓ Öğrencilerimiz için sosyal alanların yetersiz olması.
- ✓ İdari Personel sayımızın yetersiz olması.

C- Deđerlendirme

Fakültemizde 2021-2022 eğitim- öğretim yılında 2 bölüme, 2022-2023 eğitimi-öğretim yılında 2 bölüme ve 2024-2025 eğitim-öğretim yılında 1 bölüme öğrenci alınarak, 5 bölümde Eğitim-Öğretime başlanmıştır. Diđer bölümlere de öğrenci alınabilmesi için Akademik Personel alımı süreci devam etmektedir. Derslik, laboratuvar, akademik ve idari personel ofisleri gibi fiziki alt yapının tamamlanması, gerekli nitelik ve nicelikte Öğretim Elemanı ve İdari Personel alımlarının yapılması gerekmektedir. Birim hedeflerimiz ve Üniversitemizin misyonu, vizyonu doğrultusunda çalışmalarımız devam edecektir.

V- ÖNERİ VE TEDBİRLER

Fakültemizde, 8 Bölüm mevcut olup, 5 bölümde Eğitim-Öğretime başlanmıştır. Önümüzdeki yıllarda yeni binaya geçiş süreciyle birlikte diđer bölümlere öğrenci ve yeni öğretim elemanlarının alımı hızlanacaktır. Bu kapsamda çalışmalarımız sürdürülmektedir.

EKLER

Ek 1: Demirbaşlar

TAŞINIR ADI	Ölçü Birimi	Miktar	Tutar
Atatürk Resimleri	Adet	3	295,63
Bilgisayar Kasaları	Adet	45	307.367,34
Bilgisayar Masaları	Adet	2	18.161,55
Çalışma Koltukları	Adet	49	61.880,47
Çalışma Masaları	Adet	19	24.106,57
Dambıllar	Adet	4	4.348,22
Diğer Büro Mobilyaları	Adet	1	1.179,54
Diğer Dolaplar	Adet	2	2.359,09
Diğer Egzersiz Aletleri	Adet	5	2.812,69
Diğer Eğitim Mobilyaları Ve Donanımları	Adet	2	302,4
Diğer Koltuklar	Adet	5	1.981,66
Diğer Masalar	Adet	21	77.885,90
Diğer Sandalyeler	Adet	45	36.609,86
Diğer Tabureler	Adet	41	19.057,22
Dosya Dolapları	Adet	61	97.724,91
Egzersiz Topları	Adet	8	8.800,59
Ekranlar	Adet	44	66.388,96
Etiket Yazıcıları Ve Okuyucuları	Adet	1	875,45
Hesap Makineleri	Adet	8	9.324,17
İnsan Bedeni Veya Vücut Parçası Veya Organ Modelleri	Adet	11	19.572,40
Kanepeler	Adet	2	2.791,94
Kitaplıklar	Adet	1	1.916,49
Klasik Tip Sandalyeler	Adet	15	61.420,77
Klimalar	Adet	9	117.644,80
Komidinler	Adet	1	4.088,70
Lazer Yazıcılar	Adet	20	19.494,44
Madeni Portmantolar	Adet	14	54.181,18
Misafir Koltukları	Adet	9	27.744,56
Mühürler	Adet	2	4.255,34
Öğrenmeyi Kolaylaştırıcı Diğer Ekipmanlar	Adet	153	608.920,80
Projektörler Projeksiyon Cihazları	Adet	6	17.640,00
Sabit Telefonlar	Adet	19	179.479,04
Sehpalar	Adet	32	140.619,31

Sıralar	Adet	54	31.831,57
Soyunma Dolapları	Adet	3	2.624,63
Swichler (Anahtarlar)	Adet	1	874,88
Tablet Bilgisayarlar	Adet	2	1.749,75
Toplantı Masaları	Adet	2	1.749,75
Vücut Sistemlerini Öğretme Yardımcıları	Adet	17	21.713,93
Yaylar	Adet	4	4.801,94
Yazı Tahtaları	Adet	5	9.173,00
Yedekleme Cihazları	Adet	1	1.993,13
Yemek Masaları	Adet	6	11.958,78
Yer Minderleri	Adet	4	7.109,92

EK 2: Harcama Yetkilisi İç Kontrol Güvence Beyanı

İÇ KONTROL GÜVENCE BEYANI

Harcama yetkilisi olarak görev ve yetkilerim çerçevesinde;

Harcama birimimizce gerçekleştirilen iş ve işlemlerin idarenin amaç ve hedeflerine, iyi malî yönetim ilkelerine, kontrol düzenlemelerine ve mevzuata uygun bir şekilde gerçekleştirildiğini, birimimize bütçe ile tahsis edilmiş kaynakların planlanmış amaçlar doğrultusunda etkili, ekonomik ve verimli bir şekilde kullanıldığını, birimimizde iç kontrol sisteminin yeterli ve makul güvenceyi sağladığını bildiririm.

Bu güvence, harcama yetkilisi olarak sahip olduğum bilgi ve değerlendirmeler, yönetim bilgi sistemleri, iç kontrol sistemi değerlendirme raporları, izleme ve değerlendirme raporları ile denetim raporlarına dayanmaktadır.

Bu raporda yer alan bilgilerin güvenilir, tam ve doğru olduğunu beyan ederim. (Tarsus Üniversitesi Sağlık Bilimleri Fakültesi Dekanlığı-16/01/2025)

Prof. Dr. Özgül AKIN ŞENKAL
Dekan